



Baromètre du commerce de détail dans l'Aisne

Conclusions de l'enquête flash réalisée entre le 28 janvier et le 15 février 2010 auprès de 304 commerçants axonais

- ☑ **Une relative résistance des chiffres d'affaires avec toutefois une contraction de l'activité plus prononcée dans l'hôtellerie.**
- ☑ **Vers une confirmation des intentions d'investissements.**
- ☑ **Des difficultés de trésorerie non anticipées.**
- ☑ **Des réductions d'effectifs maîtrisées.**
- ☑ **Perspectives pour le premier semestre 2010 : toujours des incertitudes.**

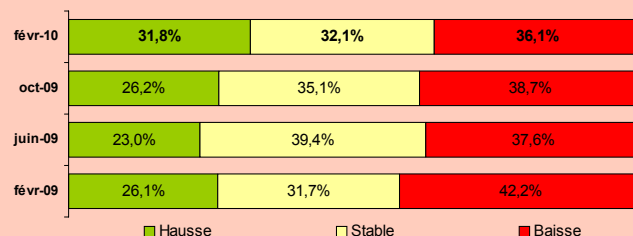
Une relative résistance des chiffres d'affaires avec toutefois une contraction de l'activité plus prononcée dans l'hôtellerie

36,1% des entreprises interrogées déclarent une baisse de leur chiffre d'affaires au cours des 3 derniers mois. Si la période des fêtes de fin d'année a plutôt été considérée comme convenable par rapport à l'année précédente, elle n'a cependant pas permis de compenser la chute du chiffre d'affaires observée dans la majorité des commerces au cours de cette enquête.

Pour autant, les résultats ne sont pas homogènes selon les secteurs d'activité.

En premier lieu, les secteurs qui s'étaient prononcés plus favorablement sur les perspectives, lors de l'enquête d'octobre 2009, confirment-ils cette tendance, à l'instar des **agences immobilières**, pour lesquelles la clientèle se montre de nouveau disposée aux tran-

QUELLE EST L'ÉVOLUTION DE VOTRE CHIFFRE D'AFFAIRES AU COURS DES 3 DERNIERS MOIS ?



sactions immobilières. En revanche, les conditions d'octroi des crédits ne sont pas allégées et les banques se montrent frileuses à consentir des prêts.

Il en est de même dans le **secteur automobile**. Néanmoins, si près d'une entreprise sur 2 déclare une hausse du chiffre d'affaires au cours des 3 derniers mois, il faut savoir distinguer les périodes et les activités. En effet, les concessionnaires ont profité jusque décembre des ventes d'au-

tomobiles dopées par la prime à la casse (*dispositif appelé à disparaître par étape au cours de l'année 2010*). En revanche, depuis le début de l'année, les perspectives de ventes se replient. Les prévisions sont plutôt pessimistes et spéculent sur un **recul du marché français de l'ordre de 6,5%**. Autre conséquence de l'effet « prime à la casse », les dépenses liées à l'entretien du véhicules diminuent. Concernant les réparations, la période hivernale et ses intempéries est propice



aux garagistes.

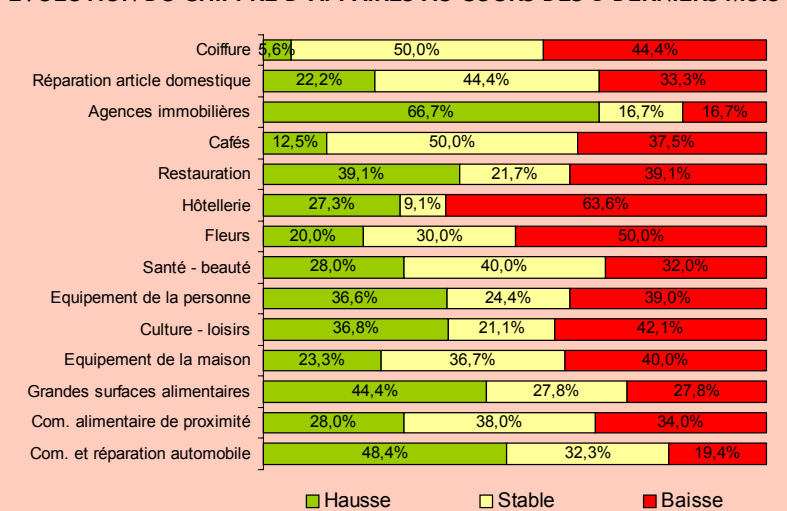
La grande distribution qui déclarait en octobre 2009 ressentir un repli d'activité, notamment dans sa partie non-alimentaire, semble avoir profité des fêtes de fin d'année. 44,4% des entreprises constatent une hausse de leur chiffre d'affaires au cours des 3 derniers mois, même si **le consommateur a continué à privilégier les produits premiers prix et les marques distributeurs**. Des arbitrages sont par ailleurs effectués dans le non-alimentaire au profit d'achats « plaisir » et au détriment de l'habillement.

Les secteurs ayant le plus été affectés par une contraction du niveau d'affaires demeurent ceux pour lesquels les ajustements des consommateurs portent sur des produits dits de nécessité à la place de produits de confort. La dégradation du chiffre d'affaires s'est toutefois atténuée pour les cafés (37,5% contre 50% en oct.09), les commerces d'équipement de la maison (40% contre 56,7% en oct.09) et dans une moindre mesure les fleuristes (50% contre 60% en oct.09).



A signaler que **le secteur de l'équipement de la maison**

EVOLUTION DU CHIFFRE D'AFFAIRES AU COURS DES 3 DERNIERS MOIS



subit une **baisse du marché du meuble**, les ménages décalant leurs projets d'achat, tandis que le secteur de la décoration reste tendance. La concurrence via internet est également fortement perceptible sur ce créneau.

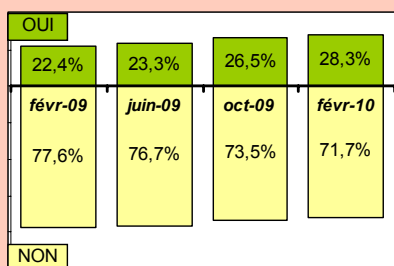
Les secteurs pour lesquels la diminution du chiffre d'affaires s'est accélérée sont principalement l'hôtellerie et la restauration. La défaillance de la clientèle étrangère, essentiellement britannique, couplée à un recul de la clientèle d'entreprises et de la restauration d'affaires, n'a fait qu'accentuer le creux d'activité. A mentionner la situation des **cafés**, légèrement moins affectés, en raison de la mise en place par certains établisse-

ments d'activités complémentaires (snacks, pizzas, jeux,...) afin de compenser les pertes liées à la hausse du prix du tabac, à l'interdiction de fumer, à la fermeture des écoles le samedi matin,....

Le secteur culture-loisirs et les coiffeurs continuent également de perdre du chiffre d'affaires. En revanche, **l'équipement de la personne et le secteur santé-beauté** ont plutôt bien résisté si ce n'est les pharmacies qui confirment le ralentissement d'activité observé lors de l'enquête précédente, lié à des prescriptions moins importantes (contrôle de la CPAM), la baisse du prix des médicaments et les remboursements.

Vers une confirmation des intentions d'investissements

AVEZ-VOUS DES PROJETS D'INVESTISSEMENTS ?



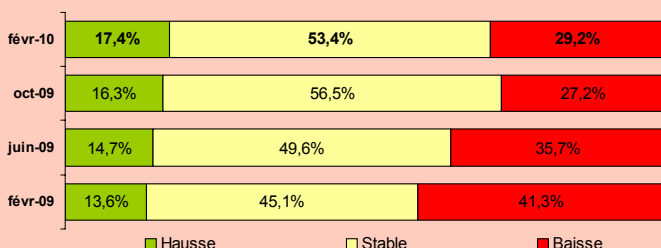
71,7% des entreprises interrogées ont déclaré ne pas avoir à réaliser prochainement d'investissements. Ceci correspond pour trois quarts d'entre eux à une absence de besoins plutôt qu'à un report voire une annulation.

Concernant les commerçants qui ont communiqué

des éléments sur les postes d'investissements, il s'agit principalement de travaux de rénovation de magasin. A signaler par ailleurs que les investissements sont avant tout **le fait du secteur hôtellerie - restauration pour qui la réglementation prévoit de nouvelles normes** d'hygiène, de sécurité, d'accessibilité et de classement hôtelier.

Des difficultés de trésorerie non anticipées

QUELLE EST L'ÉVOLUTION DE VOTRE TRÉSORERIE AU COURS DES 3 DERNIERS MOIS ?



Fin 2009, **les trésoreries sont tendues**. Ainsi, près de 3 entreprises sur 10 ont déclaré une diminution de leur trésorerie sur les 3 derniers mois. **La situation est plus préoccupante que ce que les entreprises avaient prévu en octobre 2009** puisqu'alors seules 19,3% des commerçants conjectureraient une dégradation de leur trésorerie.

Les secteurs les plus impactés sont les coiffeurs et les agences immobilières, toutefois ces dernières prévoient une remon-

tée de leur trésorerie à court terme.

A souligner l'effet positif de la baisse du taux de la TVA qui a permis au secteur de la restauration d'avoir une trésorerie un peu plus assouplie et stable.

Il convient par ailleurs de constater que **plus de 95% des entreprises ne se sont pas vu refuser de crédit bancaire** et que les relations avec les banques demeurent stables malgré une surveillance constante des établissements financiers.

ACTUALITES

✓ FETES DE FIN D'ANNEE

Les fêtes de fin d'année constituent un enjeu important pour certaines catégories de commerçants. Alors que selon une étude de l'institut IFOP, 54% des français envisageaient de réduire leurs achats de Noël, **il semblerait que les fêtes de fin d'année aient été, dans le département, légèrement moins touchées par la crise qu'en 2008**. Parmi le tiers de commerçants ayant déclaré une baisse de son niveau d'activité par rapport à l'année précédente, se trouvent principalement le secteur de l'hôtellerie - restauration et dans une moindre mesure les magasins d'équipement de la personne et d'équipement de la maison. Les métiers de bouche restent plutôt optimistes.

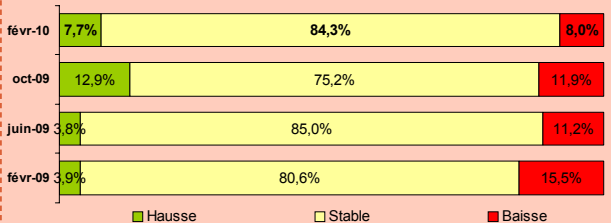
✓ SOLDES

Dans l'Aisne, comme partout en France, la période des soldes s'est révélée décevante. Ainsi **52,2% des commerçants constatent une baisse de leurs ventes par rapport à l'an dernier** (31,4% en 2008). La crise économique demeure bien entendu une cause de la baisse des dépenses mais, les conditions météorologiques, la réduction des stocks, la modification de la réglementation des soldes (soldes «flottantes») et les achats effectués sur internet constituent autant de points négatifs.



Des réductions d'effectifs maîtrisées

QUELLE EST L'ÉVOLUTION DE VOS EFFECTIFS AU COURS DES 3 DERNIERS MOIS ?



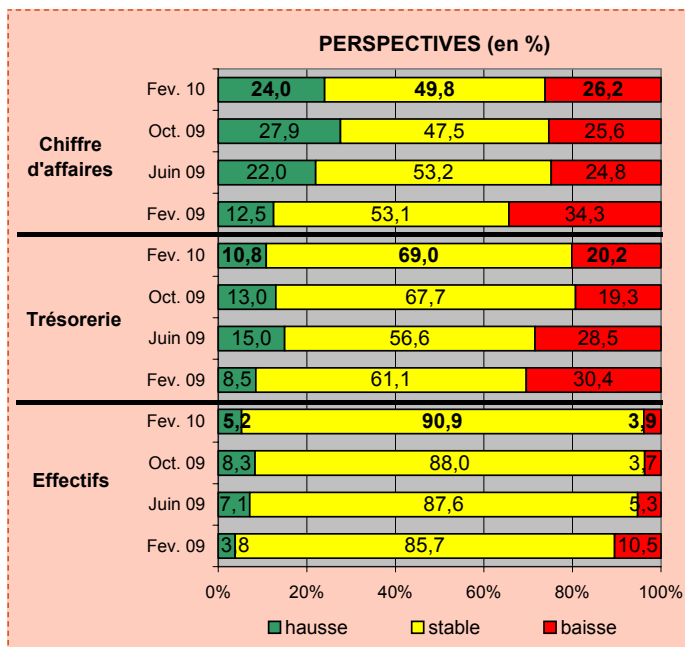
Malgré **un niveau d'emploi qui semble se maintenir** puisque 92% des entreprises interrogées ont déclaré avoir conservé leur effectif en l'état, voire l'avoir augmenté, les résultats sont cependant supé-

rieurs aux prévisions formulées par les commerçants lors de l'enquête précédente. En effet, seulement 3,7% d'entre eux avaient alors prévu des suppressions d'emploi pour les 3 prochains mois, ils sont aujourd'hui **8% à annoncer la décroissance de leur effectif**. Les ajustements à la baisse ont été plus impor-

tants que ceux initialement présumés mais, cette situation ne résulte pas uniquement de mise au chômage de personnel. **Les entreprises se montrent soucieuses d'éviter tout licenciement. Il s'agit dans une grande majorité de départs volontaires de salariés** qui n'ont toutefois pas été remplacés au vu de la conjoncture.

On peut espérer que la compression d'emplois devrait se maintenir puisque les prochaines perspectives à 3 mois font état d'une baisse des effectifs pour 3,9% des entreprises.

Perspectives pour le premier semestre 2010 : toujours des incertitudes.



La dégradation rapide du marché du travail (Taux de chômage de 13,1% dans l'Aisne au 3^{ème} trimestre 2009 - évolution annuelle +2,4 point) est fortement anxiogène et les commerçants appréhendent les impacts sur leurs secteurs d'activité.

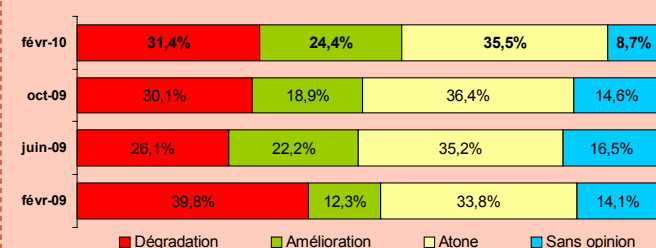
La capacité des ménages à consommer, liée à la fois à la réduction de la masse salariale, au regain de l'inflation mais aussi à l'épargne de précaution, inquiète fortement les professionnels du commerce.

L'année 2010 a plutôt mal commencé et même si certains commerçants soulignent que le mois de janvier a été perturbé par les conditions météorologiques qui ont impacté la fréquentation des points de vente, il n'en demeure pas moins un net repli de l'activité commerciale.

Les prestataires de services (santé - beauté, coiffeurs) ainsi que les fleuristes se montrent particulièrement inquiets et n'envisagent pas le retour de la clientèle dans les mois à venir.



QUELLE EST VOTRE OPINION SUR L'EVOLUTION DE VOTRE SECTEUR D'ACTIVITÉ POUR LE 1ER SEMESTRE 2010 ?



Méthodologie

L'enquête de conjoncture a été réalisée auprès de 304 établissements du secteur marchand, dans le département de l'Aisne.

L'échantillon de l'enquête a été constitué pour couvrir les entreprises commerciales ayant un minimum de 3 ans d'existence et employant au moins 2 salariés.

Le sondage téléphonique

réalisé auprès des entreprises a été mené par les conseillers de la CCI de l'Aisne durant la période du 28 janvier au 15 février 2010.

Les secteurs d'activité ont été regroupés en 14 catégories.



CHAMBRE DE COMMERCE ET D'INDUSTRIE DE L' AISNE

Espace Jean Bouin - BP 630
02322 SAINT-QUENTIN Cedex
Tel : 03 23 06 02 02
Fax : 03 23 06 02 06
www.aisne.cci.fr
Courriel : c.delcourt@aisne.cci.fr

La CCI de l'Aisne vous accompagne dans vos projets en matière d'investissement, de gestion financière, de démarche qualité, de ressources humaines, de diagnostic environnemental,.... Des conseillers d'entreprises sont à votre écoute pour conduire à bien votre projet et vous proposent leurs services de façon **confidentielle et gratuite**.

Vos conseillers :

- Christophe HAELTERMAN, Directeur du service développement local
- Mehdi MOUALE (Saint-Quentin) - ☎ 03.23.04.39.84
- Xavier DESMIST (Laon) - ☎ 03.23.27.00.21
- Hervé DAMOUR (Thiérache) - ☎ 03.23.58.58.01
- François MOUTAILLIER (Château-Thierry) - ☎ 03.23.69.58.11
- J. Charles FLAMENT - Stéphane LIABEUF (Soissons) - ☎ 03.23.76.75.00