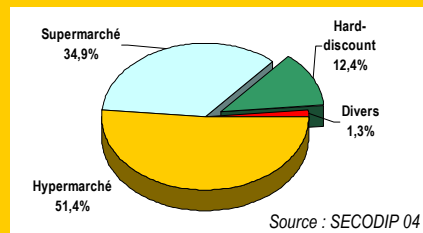


LE HARD-DISCOUNT DANS L' AISNE

◆ Essor spectaculaire du hard-discount en France !

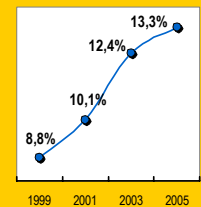
Part de marché des formes de distribution (produits grande consommation et produits frais)



Dans un paysage commercial plutôt dense et en dépit d'une stagnation du marché alimentaire, **les magasins hard-discount poursuivent une croissance engagée il y a une quinzaine d'années.**

Selon l'étude de TNS SECODIP, leur part de marché au sein de la grande distribution alimentaire a bondi. **Ils contrôlent aujourd'hui 13,3% du marché** contre 1,6% en 1992. **Près de 70% des français** ont fait au moins une fois leurs achats dans une surface hard-discount en 2004. Ce taux de pénétration était de 38% il y a six ans.

Évolution des parts de marché des magasins



Situés jusqu'à présent majoritairement en périphérie urbaine, dans les zones commerciales, **les magasins hard-discount** se développent actuellement en centre-ville et **démultiplient les petits formats de moins de 300 m²** dans les zones rurales ou les villes de 3000 à 4000 habitants. Ces formats appelés « 300 m² évolutifs » ne réclament pas l'aval des CDEC !

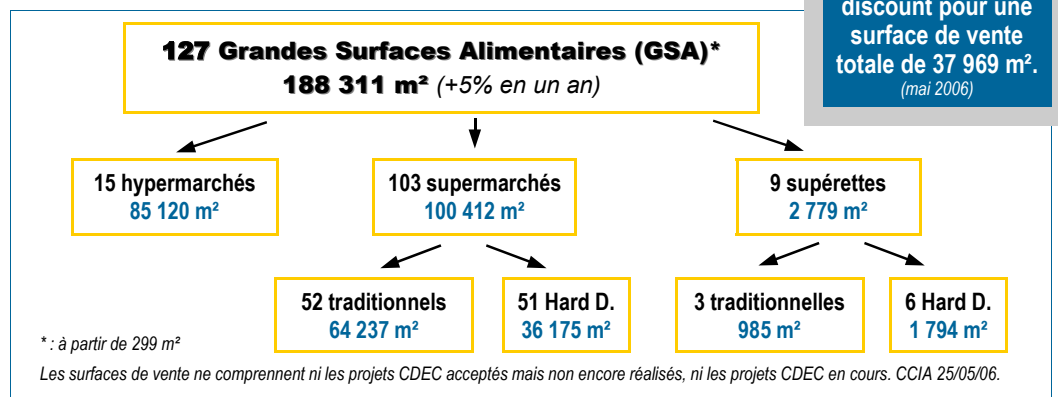
La montée en puissance du hard-discount commence à effrayer la grande distribution traditionnelle. **Les chaînes à bas prix devraient représenter sous peu 15% du marché.** En Allemagne, ils en ont déjà remporté 35% !

Le hard-discount s'est installé dans une dynamique de développement durable.

Contrairement aux idées reçues, ce ne sont pas les foyers à bas revenus qui constituent la **principale clientèle du hard-discount** mais plutôt **les classes moyennes.** Les adeptes sont plutôt **jeunes** et disposent d'une **famille assez nombreuse.** La première raison de fréquentation est sans aucun doute le prix. Mais, au delà des prix bas et des promotions, la **proximité** et la **simplicité du choix** expliquent aussi le succès de ce circuit auprès des consommateurs.

◆ Quelle situation dans l'Aisne ?

L'Aisne recense **57 magasins hard-discount** pour une surface de vente totale de **37 969 m².**
(mai 2006)

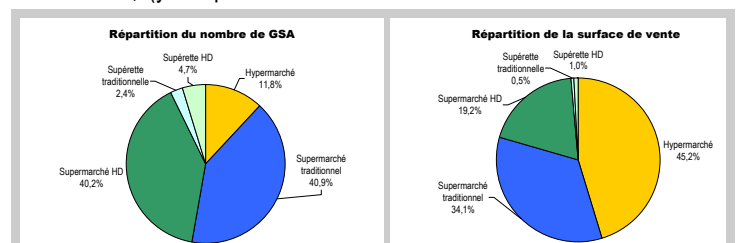


25 mai 1990 : le premier magasin hard-discount axonais ouvre ses portes à Laon sous l'enseigne LE MUTANT. Depuis, **56 magasins** lui ont emboîté le pas et on s'attend à une poursuite de la croissance à marche forcée.

Si nous prenons en considération les enseignes ayant obtenu un accord d'implantation en CDEC (mais non encore réalisé), le département

recenserait alors **63 magasins hard-discount** sur un total de 133 GSA. La surface de vente totale des GSA serait alors de **201 381 m²**, (y compris les exten-

sions des GSA existantes), soit une **augmentation de 6,9%** par rapport à la situation actuelle (+12,2% pour les hard-discount).



Sommaire

- Essor spectaculaire du hard-discount en France !
- Quelle situation dans l'Aisne ?
- Evolution du hard-discount dans l'Aisne
- Répartition par zone d'emploi
- Répartition par enseigne
- Cartographie : implantation des enseignes
- Glossaire
- Liste des magasins hard-discount par commune

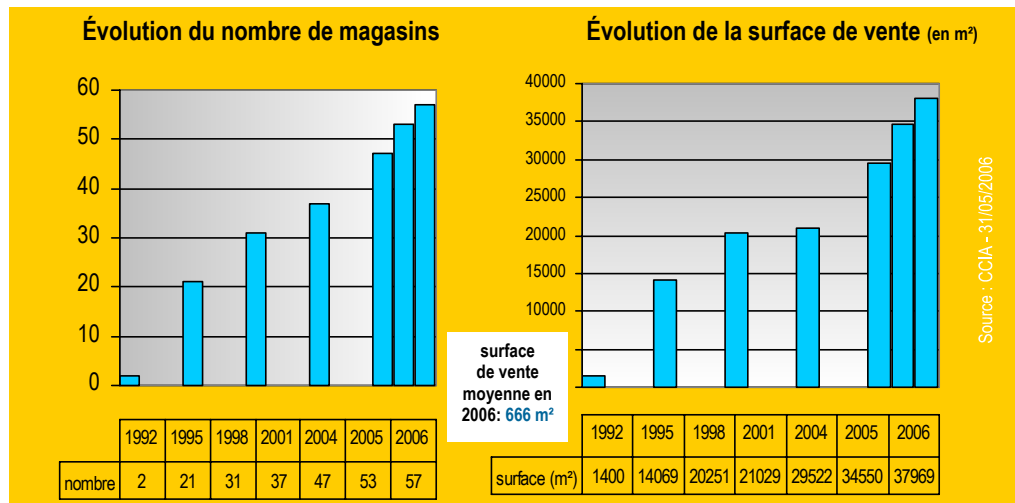
**2006 :
LES MAGASINS
HARD-DISCOUNT
SUPPLANT
LES SUPERMARCHÉS
TRADITIONNELS !
(en nombre)**



CHAMBRE DE COMMERCE
ET D'INDUSTRIE
DE L' AISNE
Service Etudes Economiques

Mai 2006

Évolution du hard-discount dans l'Aisne



Répartition par zone d'emploi

C'est dans la zone d'emploi de Chauny que l'explosion des magasins hard-discount a été la plus spectaculaire. La densité de 124,8 m² pour 1000 habitants est de loin la plus importante de l'Aisne et explique en outre le fait que ce territoire n'ait pas connu d'évolution au cours de cette dernière année. La zone de Laon est également restée stable. Toutefois, 3 projets de création de magasins sont en cours dans la partie rurale du territoire. Sur la zone de Château-Thierry qui semblait jusqu'alors en retrait, 2 nouveaux établissements se sont implantés. La densité est ainsi passée de 48 à 61,4 m² pour 1000 habitants, soit la plus forte augmentation du département.

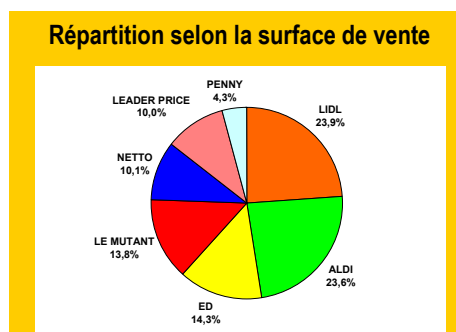
Zone d'emploi	Ets	Surface de vente	Densité (m ² /1000 hbts)
Château-Thierry	7	4210	61,4
Chauny	12	8230	124,8
Laon	7	5155	53,2
Saint-Quentin	13	8317	61,8
Soissons	10	6995	69,5
Thiérache	8	5062	73,6
AISNE	57	37969	70,9

Densité Aisne : 70,9 m² pour 1000 habitants (France : 37,1 m²)

L'Aisne est le 11^{ème} département pour ce qui est de la densité hard-discount en m² par habitant. Le palmarès revient au Pas-de-Calais avec 74,3 m² pour 1000 habitants. Les départements figurant en tête du classement se situent au Nord et à l'Est de la France.

Source : Atlas LSA 2004

Répartition par enseigne



A l'instar de la France, dans le département, les enseignes allemandes gardent la tête du classement avec 47,4% du nombre de magasins. LIDL et ALDI restent les leaders avec 28 points de vente dans l'Aisne. Ils profitent d'une image prix et promotion très forte. Les « mercredi d'Aldi » et les « jeudi de Lidl » suscitent un grand intérêt chez les consommateurs. Les offres promotionnelles (non alimentaires) génèrent un important trafic et dopent le chiffre d'affaires de ces enseignes. Fidèles à un concept basé sur un choix limité de produits (800 références), ces enseignes sont toutefois de plus en plus concurrencées par les enseignes françaises qui déploient leur offre notamment sur les produits frais et l'hygiène - beauté et alignent jusqu'à 1800 références. A signaler le profil atypique de LEADER PRICE qui se caractérise par une surface commerciale plus étendue (plus de 900 m² contre 600 à 650 m² pour ses concurrents).

ENSEIGNE	Groupe	Ets	Surf. Vente (SV)	SV moyenne
ALDI	ALDI (Allemagne)	15	8 960	597,3
LIDL	SCHWARZ (Allemagne)	13	9 071	697,8
LE MUTANT	COOP NORMANDIE PICARDIE (France)	8	5 239	654,9
ED	CARREFOUR (France)	8	5 428	678,5
NETTO	INTERMARCHÉ (France)	6	3 836	639,3
LEADER PRICE	CASINO (France)	4	3 815	953,8
PENNY	DIA, filiale de CARREFOUR (France)	3	1 620	540,0
TOTAL		57	37 969	666,1

◆ Implantation des enseignes hard-discount dans l'Aisne



Ville	Enseigne	Adresse	Surf. vente	Effectif
ANIZY-LE-CHATEAU	NETTO	Chemin départemental 5	300	3
BEAUTOR	LE MUTANT	Route Nationale 2	659	6
BOHAIN	ALDI	Rue du Dieu Levé	642	6
BOHAIN	PENNY	24 rue de Guise	574	5
BRAINE	LEADER PRICE	ZI des waillons	1 209	13
BRASLES	LE MUTANT	Lieu-dit la croix vitard	830	8
CHARLY-SUR-MARNE	NETTO	ZA sous les carrières	620	7
CHÂTEAU-THIERRY	ED	44 avenue de Paris	299	7
CHAUNY	ALDI	Boulevard Bad Kostritz	594	5
CHAUNY	ED	73 rue Pasteur	1 000	9
CHAUNY	LEADER PRICE	2 rue du Maréchal Joffre	500	7
CHAUNY	LIDL	Boulevard Bergheim	614	6
CHAUNY	NETTO	ZAC l'univers	800	5
CONDREN	LIDL	Route de Chauny	614	6
ESSOMES-SUR-MARNE	ALDI	Avenue Charles de Gaulle	817	8
ETAMPES-SUR-MARNE	LE MUTANT	3 avenue Ernest Couvrecelle	755	13
FERE-EN-TARDENOIS	NETTO	Avenue de la Gare	590	6
FONTAINE Les VERVINS	ALDI	Route Nationale 2	299	3
GAUCHY	NETTO	Rue Auguste Delaune	800	7
GUISE	ALDI	Rue des Docteurs Devillers	860	9
HIRSON	ALDI	Avenue de Verdun	692	8
HIRSON	ED	Avenue du Maréchal Joffre	781	7
HIRSON	LE MUTANT	19 rue Alexandre	706	10
HIRSON	LIDL	Avenue de Verdun	825	8
LA FERRE	LIDL	ZAC du Verly	299	7
LAON	ALDI	93 av. Pierre Mendés France	777	8
LAON	ED	Avenue Charles de Gaulle	830	13
LAON	LE MUTANT	Rue Pierre Curtil	400	7
LAON	LIDL	Avenue Pierre Mendés France	690	11
LAON	LIDL	26 rue Fernand Christ	945	9
LISLET	NETTO	Route de Montcornet	650	6
MARLE	ALDI	57 avenue Charles de Gaulle	764	4
MARLE	LE MUTANT	Route de Thiernu	749	9
NOUVION-EN-THERACHE	ALDI	34 avenue du Docteur J. Lemaire	299	5
NOUVION-EN-THERACHE	NETTO	24 rue du Cateau	600	5
ORIGNY Ste BENOITE	NETTO	61 rue du Thil	426	4
SAINT-QUENTIN	ALDI	Rue Kennedy	299	5
SAINT-ERME	NETTO	Route de Liesse	510	4
SAINT-QUENTIN	ALDI	Rue de Paris	610	5
SAINT-QUENTIN	ALDI	Chemin Clastrois	676	6
SAINT-QUENTIN	ED	Boulevard Alexandre Dumas	615	12
SAINT-QUENTIN	LE MUTANT	Zone commerciale Le Salicamp	500	7
SAINT-QUENTIN	LIDL	ZAC La Vallée	694	10
SAINT-QUENTIN	LIDL	33 boulevard Victor Hugo	995	15
SAINT-QUENTIN	LIDL	Rue de Guise	1 086	7
SAINT-QUENTIN	PENNY	31 rue de la chaussée romaine	400	4
SAINT-QUENTIN	LEADER PRICE	Route départementale 8	1 327	20
SAINT-QUENTIN	ED	Boulevard Cordier	639	9
SAPONAY	LIDL	Lieu-dit le Parchet	299	8
SOISSONS	ALDI	ZAC de Chevreux	400	4
SOISSONS	ALDI	74 avenue de Compiègne	600	4
SOISSONS	ED	27 avenue de Compiègne	500	11
SOISSONS	ED	6 rue de l'Arquebuse	730	7
SOISSONS	LEADER PRICE	ZAC de Chevreux	890	20
SOISSONS	LIDL	Avenue de Laon	654	9
SOISSONS	LIDL	Boulevard du Tour de Ville	800	7
TERGNIER	ALDI	186 boulevard Gambetta	631	8
TERGNIER	ED	11 boulevard Gambetta	673	8
TERGNIER	LEADER PRICE	Pont d'Elva	1 200	18
TERGNIER	PENNY	Boulevard Gustave Grégoire	646	4
VILLERS-COTTERETS	LE MUTANT	Place Roger Salengro	640	8
VILLERS-COTTERETS	LEADER PRICE	Avenue de la croisette	1 225	11
VILLERS-COTTERETS	LIDL	Route de la Ferté Milon	556	7

Repères :

Dans l'Aisne, le hard-discount représente 443 emplois, soit 7,8 employés par magasin (niveau national : 9 employés)

Implantation et/ou extension acceptée en CDEC mais non encore réalisée. Les effectifs sont ceux déclarés dans le dossier lors du passage en commission

Source : DDCCRF - CCI de l'Aisne

