



Baromètre du commerce de détail dans l'Aisne

Conclusions de l'enquête flash réalisée entre le 29 septembre et le 12 octobre 2009 auprès de 309 commerçants axonais

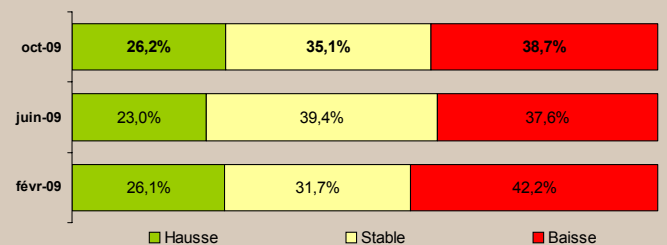
- ☑ **Des chiffres d'affaires contrastés : les ménages arbitrent leurs postes de consommation !**
- ☑ **Des niveaux de trésorerie convenables mais sous surveillance**
- ☑ **Effectifs : une situation plutôt stable**
- ☑ **Perspectives de fin d'année : le contexte économique local laisse perplexe !**

Des chiffres d'affaires contrastés selon les secteurs d'activités

Selon les chefs d'entreprises interrogés début octobre, la conjoncture dans le commerce de détail dans l'Aisne reste très disparate. Quand bien même 27% des commerçants déclarent une hausse de leur chiffre d'affaires sur le 3^{ème} trim. 09 (contre 23% en juin 2009), la situation est toutefois à nuancer en fonction des différents secteurs étudiés.

En effet, **les consommateurs semblent avoir modifié leur comportement d'achat** depuis le début de la crise. Ils **achètent moins, se concentrent essentiellement sur le nécessaire** (baisse des achats impulsifs et superflus) et **plus que jamais sont sensibles aux prix**. Les marges des commerçants sont moins importantes avec la recherche par les clients de bonnes affaires et de remises de prix

QUELLE EST L'ÉVOLUTION DE VOTRE CHIFFRE D'AFFAIRES AU COURS DES 3 DERNIERS MOIS ?



constantes.

Du fait des arbitrages des ménages et de la chasse au superflu, **les hôteliers, cafetiers, fleuristes, salons de beauté et commerces d'équipement de la maison enregistrent une dégradation de leur chiffre d'affaires** au cours des 3 derniers mois.

Le repli constaté lors de l'enquête de juin 09 pour la catégorie des commerces d'équipement de maison s'amplifie. Ainsi, près de 57% des commerçants interro-

gés (50% en juin) constatent une baisse de leur chiffre d'affaires. La période estivale ne semble pas avoir été favorable à l'achat de produits bruns et les magasins de bricolage ont connu un ralentissement de la fréquentation et une réduction du panier moyen.

Pour 6 **fleuristes** sur 10, le 3^{ème} trim. 09 est synonyme de diminution de chiffre d'affaires et les achats sont principalement liés à des événements familiaux. L'activité fait face aux ajustements des consommateurs. Les

fleuristes espèrent cependant que la période des fêtes de fin d'année leur permettra de stabiliser leur activité.

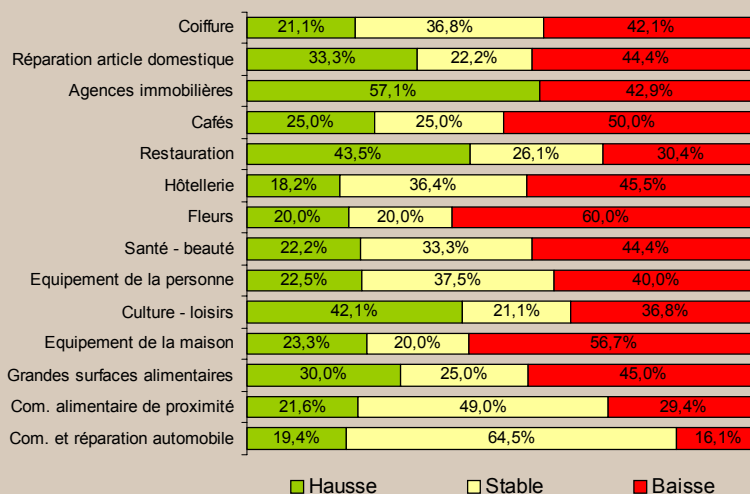
Le même constat est à faire pour les **commerçants du secteur « santé - beauté »**. A signaler dans cette catégorie, un **ralentissement d'activité pour les pharmacies** lié à la baisse du pouvoir d'achat, au forfait de 0,50 € par boîte de médicament et à des déremboursements.

Le regain d'activité qui avait été constaté chez les **cafe-tiers** lors de l'enquête de juin semble ne pas s'être confirmé au cours de ce trimestre puisqu'un chef d'entreprise sur deux déclare une baisse de son chiffre d'affaires. Le secteur est d'autant plus pessimiste qu'une nouvelle hausse du prix du tabac devrait prochainement intervenir.

Le secteur de l'équipement de la personne demeure également « déprimé » en raison



EVOLUTION DU CHIFFRE D'AFFAIRES AU COURS DES 3 DERNIERS MOIS



principalement d'une météo clémente courant septembre et donc d'un comportement d'achat attentiste de la part de la clientèle.

Le repli d'activité est également ressenti dans la **grande distribution** pour sa partie non alimentaire, sans oublier la chute du panier moyen. Les premiers jours de septembre ont été satisfaisants mais sitôt l'effet « rentrée » passé, les consommateurs ont de nouveau boudé les magasins.

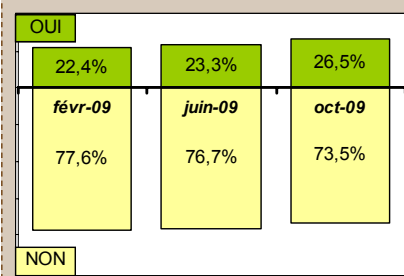
Concernant les **agences immobilières**, les données conjoncturelles semblent indiquer une amorce de reprise de l'activité. Cette tendance, liée à une baisse des prix du marché

et à des taux d'intérêts bas, ne paraît toutefois s'appliquer qu'aux primo-accédants à la propriété, pour des transactions d'un montant inférieur à 120 000 euros.

Les commerçants ayant déclaré une hausse de leur activité ont convenu **avoir mis en place des opérations spécifiques pour faire face à la conjoncture actuelle** (actions sur les prix, sur l'offre produit, sur la mise en œuvre d'actions de communication, d'opérations promotionnelles ou de fidélisation importantes,...), permettant ainsi, à court terme, de maintenir le niveau d'activité, tout en ayant un impact sur la rentabilité.

Les investissements sont maintenus

AVEZ-VOUS DES PROJETS D'INVESTISSEMENTS ?



73,5% des chefs d'entreprises interrogés (soit 227 commerçants) ne pensent pas investir. Si pour trois quarts d'entre eux cela correspond à une absence de besoins plutôt qu'à un report ou une annulation, les principaux freins à l'investissement restent la conjoncture difficile et, dans une moindre

mesure, les tensions sur la trésorerie.

Concernant les 82 commerçants qui ont déclaré vouloir investir, les principaux postes d'investissements sont : le mobilier, la décoration, les agrandissements, les enseignes et vitrines et les achats de matériel.

Des niveaux de trésorerie convenables mais sous surveillance

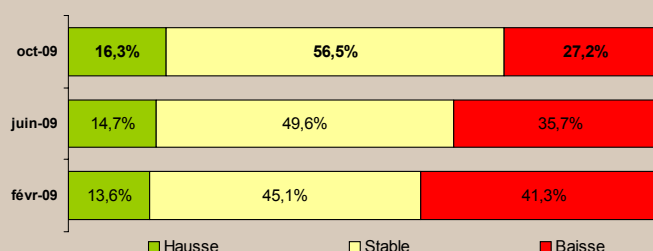
Sur le 3^{ème} trim. 09, **27,2% des entreprises ont déclaré une diminution de leur trésorerie**. Ce chiffre est en baisse de 8,5 points par rapport à l'enquête de juin, mais demeure préoccupant pour certains secteurs d'activité.

Ainsi, 70% des cafetiers et 50% des fleuristes constatent une trésorerie moins fournie.

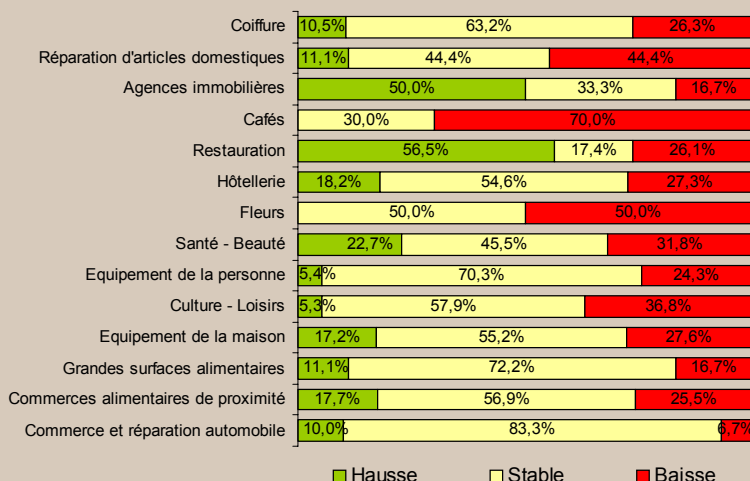
Et même s'il convient de constater qu'une très large majorité d'entreprises ne s'est pas vu refuser de ligne de crédit bancaire (4,9% signalent un refus sur le court terme), les chefs d'entreprises ressentent une vigilance accrue des banques quant aux conditions de reconduction des découverts autorisés.

A signaler la situation plus favorable de la restauration pour qui la baisse de TVA survenue depuis le 1^{er} juillet a permis dans un premier temps de remettre à niveau les trésoreries.

QUELLE EST L'ÉVOLUTION DE VOTRE TRÉSORERIE AU COURS DES 3 DERNIERS MOIS ?

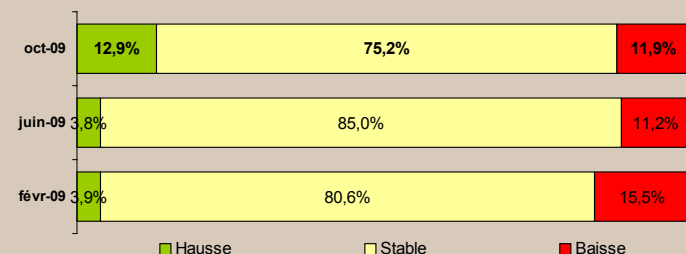


ÉVOLUTION DE LA TRÉSORERIE AU COURS DES 3 DERNIERS MOIS



Effectifs : une situation plutôt stable

QUELLE EST L'ÉVOLUTION DE VOS EFFECTIFS AU COURS DES 3 DERNIERS MOIS ?



Dans ce contexte économique difficile, l'emploi salarié résiste plutôt bien **puisque 88,1% des sondés ont déclaré avoir conservé leur**

effectif en l'état, voire l'avoir augmenté.

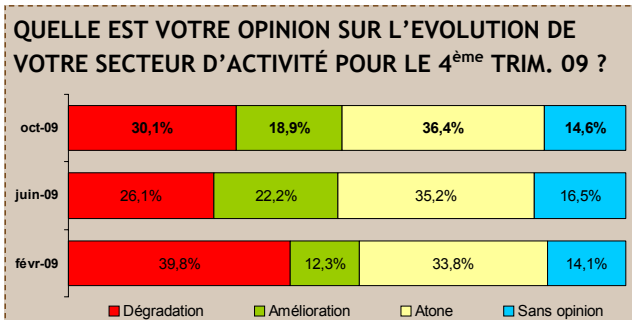
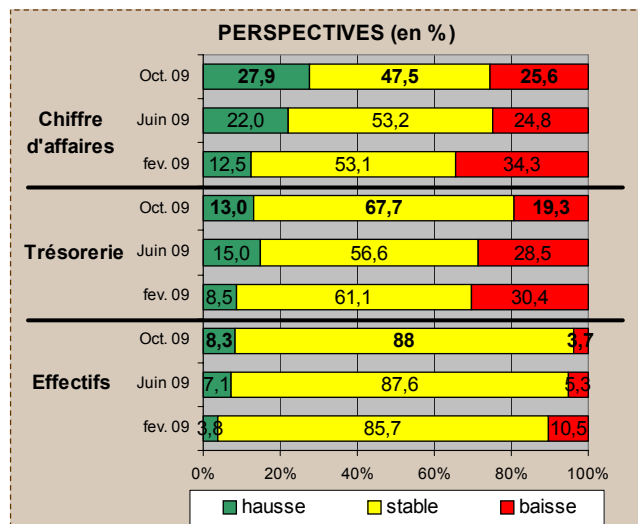
Ce constat est principalement le fait du secteur de la restauration pour qui la baisse de la

TVA a eu dans un second temps des impacts en termes d'embauche et s'est concrétisée par la pérennisation des contrats d'apprentissage.

Le secteur de la grande distribution semble être celui qui a le plus ajusté son personnel à son niveau d'activité (réduction d'horaires, non reconduction de contrats,...).



Perspectives de fin d'année : le contexte économique local laisse perplexé !



Méthodologie

L'enquête de conjoncture a été réalisée auprès de 309 établissements du secteur marchand, dans le département de l'Aisne.

L'échantillon de l'enquête a été constitué pour couvrir les entreprises commerciales ayant un minimum de 3 ans d'existence et employant au

moins 2 salariés.

Le sondage téléphonique réalisé auprès des entreprises a été mené par les conseillers de la CCI de l'Aisne durant la période du 29 septembre au 12 octobre 2009.

Les secteurs d'activité ont été regroupés en 14 catégories.

Les perspectives de fin d'année semblent frileuses et les commerçants redoutent les impacts de la conjoncture industrielle sur leur propre activité.

En effet, l'industrie axonaise souffre particulièrement de la crise économique et de nombreux établissements annoncent des plans sociaux, des suppressions d'emplois, voire des arrêts d'activité.

Cette sombre conjoncture inquiète grandement les commerçants qui appréhendent une perte de pouvoir d'achat des ménages et par conséquent une chute de la consommation, à l'image des cafetiers et des hôteliers qui n'envisagent pas de retour de clientèle et augurent une baisse de leur chiffre d'affaires dans les prochains mois à venir.

La remontée actuelle du chômage, combinée à une tendance inflationniste (en particulier

la remontée des cours du pétrole), limitera fortement le budget des ménages et risque d'induire une épargne de précaution néfaste pour la croissance.

Néanmoins, de nombreux professionnels formulent de grandes attentes sur les ventes de fin d'année, notamment le secteur de l'alimentation de proximité, qui regrette toutefois un manque de visibilité lié aux achats de plus en plus tardifs des consommateurs.

Deux secteurs se prononcent plus favorablement sur les perspectives de fin 2009. Il s'agit premièrement des agences immobilières et deuxièmement des professionnels de la vente et de la réparation automobile qui se montrent confiants à l'approche de la période hivernale, sans oublier l'impact de la prime à la casse automobile.



CHAMBRE DE COMMERCE ET D'INDUSTRIE DE L' AISNE

Espace Jean Bouin - BP 630
02322 SAINT-QUENTIN Cedex
Tel : 03 23 06 02 02
Fax : 03 23 06 02 06
www.aisne.cci.fr

Courriel : c.delcourt@aisne.cci.fr

La CCI de l'Aisne vous accompagne dans vos projets en matière d'investissement, de gestion financière, de démarche qualité, de ressources humaines, de diagnostic environnemental,.... Des conseillers d'entreprises sont à votre écoute pour conduire à bien votre projet et vous proposent leurs services de façon confidentielle et gratuite.

Vos conseillers :

- Christophe HAELTERMAN, Directeur du service développement local
- Mehdi MOUALE (Saint-Quentin) - ☎ 03.23.04.39.84
- Xavier DESMIST (Laon) - ☎ 03.23.27.00.21
- Hervé DAMOUR (Thiérache) - ☎ 03.23.58.58.01
- François MOUTAILLIER (Château-Thierry) - ☎ 03.23.69.58.11
- J. Charles FLAMENT - Stéphane LIABEU (Soissons) - ☎ 03.23.76.75.00