

note de conjoncture



Baromètre du commerce de détail dans l'Aisne

*Conclusions de l'enquête flash réalisée entre le
2 et 6 juin 2009 auprès de 287 commerçants axonais*

- ✓ Chiffres d'affaires : une activité commerciale toujours très contrastée selon les secteurs.
- ✓ Les niveaux de trésorerie suivent les évolutions des chiffres d'affaires.
- ✓ Effectifs : l'emploi salarié résiste bien !
- ✓ Perspectives pour le second semestre 2009 : vers une amélioration du climat de confiance ?

Chiffres d'affaires : une activité commerciale toujours très contrastée selon les secteurs

PRÈS DE 4 ENTREPRISES SUR 10 DÉCLARENT UNE STABILITÉ DE LEUR CHIFFRE D'AFFAIRES AU COURS DES 3 DERNIERS MOIS !

Selon les chefs d'entreprises interrogés début juin, la conjoncture dans le commerce de détail dans l'Aisne est un peu moins dégradée que lors de l'enquête menée courant février. 37,6% des dirigeants ont déclaré une baisse de leur chiffre d'affaires sur les 3 derniers mois contre 42,2% en février, soit près de 5 points de moins qu'il y a 4 mois.

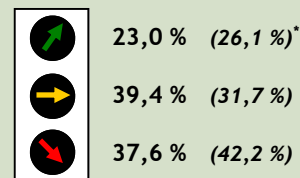
Le bilan est cependant inégal selon les secteurs d'activité. Le commerce alimentaire de proximité et, dans une

moindre mesure les grandes surfaces alimentaires, notent une activité satisfaisante tandis que d'autres secteurs enregistrent un tassement, voire une baisse de leurs affaires.

Il est intéressant de noter que les secteurs qui avaient été identifiés comme particulièrement affectés par la crise et pour lesquels la baisse du chiffre d'affaires avait été très importante au cours des mois précédents, à savoir les agences immobilières, les cafés, les coiffeurs et les fleuristes, semblent connaître un redressement sensible de leur activité.

En revanche, 4 secteurs

QUELLE EST L'ÉVOLUTION DE VOTRE CHIFFRE D'AFFAIRES SUR LES 3 DERNIERS MOIS ?



* résultats de l'enquête conjoncture de février 2009.

enregistrent une dégradation de leur chiffre d'affaires au cours des 3 derniers mois : l'hôtellerie - restauration, la réparation d'articles domestiques, le secteur culture - loisirs et l'équipement de la maison.

Dans l'hôtellerie, plus de 6 dirigeants sur 10 déclarent une baisse du chiffre d'affaires (contre 36,4% en février). On assiste à

EVOLUTION DU CHIFFRE D'AFFAIRES AU COURS DES 3 DERNIERS MOIS			
Com. et réparation automobile	16,1%	54,8%	29,1%
Com. alimentaire de proximité	44,2%	30,8%	25,0%
Grandes surfaces alimentaires	25,0%	40,0%	35,0%
Equiperment de la maison	20,0%	30,0%	50,0%
Culture - loisirs	26,7%	13,3%	60,0%
Equiperment de la personne	20,0%	52,0%	28,0%
Santé - beauté	4,3%	52,2%	43,5%
Fleurs	20,0%	30,0%	50,0%
Hôtellerie	9,1%	27,3%	63,6%
Restauration	17,4%	30,4%	52,2%
Cafés	20,0%	50,0%	30,0%
Agences immobilières	12,5%	62,5%	25,0%
Réparation article domestique	30,0%	10,0%	60,0%
Coiffure	21,0%	63,2%	15,8%

les activités librairie - presse et les magasins de sport, très sensibles à la conjoncture économique ainsi que le marché des jeux et jouets qui maintient son niveau d'affaires.

Le **bricolage** connaît également un **léger ralentissement du marché**. Les professionnels espèrent toutefois un regain d'activité lié à la saisonnalité.

A signaler pareillement une **détérioration du niveau des affaires dans le secteur santé - beauté**. Cette mauvaise conjoncture se retrouve chez les magasins d'optique et les parfumeurs - salons de beauté. **Ces derniers constatent une baisse de la fréquentation de leur établissement avec toutefois un maintien du panier moyen**. Une baisse du chiffre d'affaires est également observée dans les **pharmacies** (baisse des prescriptions médicales, augmentation des médicaments généraux, ...).



un **recul** de la fréquentation hôtelière notamment de la part de la **clientèle d'entreprises**, aggravé par la **défaillance de la clientèle étrangère**, essentiellement britannique.

Dans le domaine culture - loisirs, la réduction du chiffre d'affaires est constatée pour 3 commerçants sur 5. Ce secteur regroupe

Le secteur de l'équipement de la maison connaît également une **diminution de son chiffre d'affaires pour 1 commerçant sur 2**. Cette situation s'explique à la fois par la crise, la baisse du pouvoir d'achat, l'attentisme de la clientèle mais aussi par les **tensions perçues sur le secteur du meuble traditionnel et de la décoration**.

Les projets d'investissements se maintiennent

AVEZ-VOUS DES PROJETS D'INVESTISSEMENTS ?

- ✓ OUI 23,3 % (22,4 %)*
- ✓ NON 76,7 % (77,6 %)

* résultats de l'enquête conjoncture de février 2009.

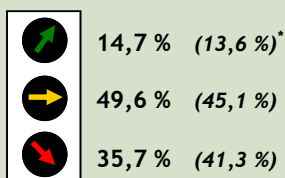
67 chefs d'entreprises sur 287 nous ont affirmé vouloir réaliser prochainement des investissements. Ces projets se rapportent

principalement à des travaux de rénovation de façades et/ou vitrines, à de la rénovation intérieure du point de vente, à des achats de véhicules, à de l'informatisation, à des achats de matériel spécifique (four, presse, matériel de réfrigération, ...) ou à des travaux de mise en conformité, **pour un montant moyen de l'ordre de 21 000 €**.

Concernant les 3/4 d'entreprises ne déclarant pas de programmes d'investissements, ceci est avant tout inhérent à une **absence de besoin** (80%) plutôt qu'à un report ou une annulation pour cause conjoncturelle. Par ailleurs, signalons que les chefs d'entreprises préfèrent différer leurs projets de quelques mois plutôt que de les annuler.

Les niveaux de trésorerie suivent les évolutions de chiffres d'affaires

QUELLE EST L'ÉVOLUTION DE VOTRE TRÉSORERIE SUR LES 3 DERNIERS MOIS ?



* résultats de l'enquête conjoncture de février 2009.

L'analyse de la situation financière montre que **près de 36% des entreprises subissent une baisse de leur trésorerie**. L'état général est cependant plus favorable qu'en février.

Les secteurs pour lesquels la situation financière est moins aisée, c'est-à-dire des marges plus serrées et une trésorerie moins fournie, sont ceux nous ayant déclaré une baisse du chiffre d'affaires au

cours des 3 derniers mois, à savoir les secteurs culture - loisirs, santé - beauté, hôtellerie et réparation d'articles domestiques. Les entreprises ont de nouveau formulé **leurs appréhensions à propos de la Loi de Modernisation de**

l'Economie (LME) et de la réforme des délais de paiement. En effet, les stocks jusqu'à présent financés par le crédit fournisseur doivent être financés soit par de la trésorerie, soit par un

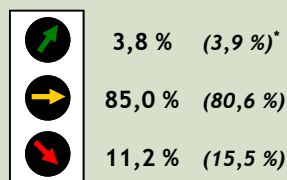
concours bancaire.

Pour autant, **86% des entreprises estiment conserver une relation stable avec leur banque**. Seuls 7% des sondés se sont vu refuser une ligne de crédit bancaire.

ÉVOLUTION DE LA TRÉSORERIE AU COURS DES 3 DERNIERS MOIS			
Com. et réparation automobile	6,5%	67,7%	25,8%
Com. alimentaire de proximité	32,7%	36,5%	30,8%
Grandes surfaces alimentaires	5,0%	50,0%	45,0%
Équipement de la maison	16,7%	40,0%	43,3%
Culture - loisirs	0,0%	33,3%	66,7%
Équipement de la personne	16,0%	68,0%	16,0%
Santé - beauté	0,0%	45,5%	54,5%
Fleurs	20,0%	50,0%	30,0%
Hôtellerie	9,1%	36,4%	54,5%
Restauration	13,0%	52,2%	34,8%
Cafés	10,0%	80,0%	10,0%
Agences immobilières	37,5%	25,0%	37,5%
Réparation article domestique	10,0%	30,0%	60,0%
Coiffure	10,5%	73,7%	15,8%

Effectifs : l'emploi salarié résiste !

QUELLE EST L'ÉVOLUTION DE VOS EFFECTIFS ?



* résultats de l'enquête conjoncture de février 2009.

L'emploi salarié résiste plutôt bien puisque **85% des chefs d'entreprises ont déclaré avoir conservé leur effectif**

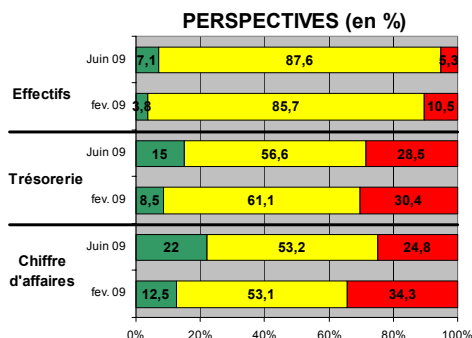
en état. Ce constat est à mettre en parallèle avec les perspectives de l'enquête de février au cours de laquelle les dirigeants avaient prévu pour 85,7% la stabilité des effectifs, pour 3,8% une hausse et pour 10,5% une baisse. En termes d'emploi, **le bilan a été conforme aux prévisions**.

Concernant les 3 prochains mois, les chefs d'entreprises envisagent une stabili-

té de l'emploi pour 88% d'entre eux. Seuls les secteurs culture - loisirs et réparation d'articles domestiques envisagent une baisse de l'ordre de 25% de leurs effectifs au cours du trimestre suivant.



Perspectives pour le second semestre 2009 : vers une amélioration du climat de confiance ?



Le contexte économique est perçu de façon moins négative pour les mois à venir. Tous les indicateurs, certes dans une moindre mesure pour la trésorerie, sont revus à la hausse.

Les domaines qui continuent à montrer quelques signes d'inquiétude sont les secteurs culture - loisirs, la réparation d'arti-

cles domestiques ainsi que les cafés qui envisagent une baisse de leur chiffre d'affaires au cours du trimestre prochain.

Retenons que parmi les

dirigeants qui se sont prononcés sur l'évolution de leur secteur d'activité, **22,2% d'entre eux** entrevoient une amélioration alors qu'ils n'étaient que 12,3% des sondés lors de l'enquête précédente.

QUELLE EST VOTRE OPINION SUR L'ÉVOLUTION DE VOTRE SECTEUR D'ACTIVITÉ EN 2009 ?

- ✓ DÉGRADATION 26,1% (39,8%)
- ✓ AMÉLIORATION 22,2% (12,3%)
- ✓ ATONE 35,2% (33,8%)
- ✓ SANS OPINION 16,5% (14,1%)

Méthodologie

L'enquête de conjoncture a été réalisée auprès de **287 établissements** du secteur marchand, dans le département de l'Aisne. L'échantillon de l'enquête a été constitué pour couvrir les entreprises commerciales ayant un **minimum de 3 ans d'existence et employant au moins 2 salariés.**

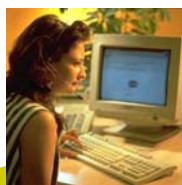
Le sondage téléphonique réalisé auprès des entreprises a été

mené par les conseillers de la CCI de l'Aisne durant la période du 2 au 6 juin 2009.

Les secteurs d'activité sont regroupés en 14 catégories :

- Com. et réparation auto.
- Commerces alimentaires de proximité
- Grandes surfaces alim.
- Equipement de la maison
- Culture - Loisirs

- Equipement de la personne
- Santé - Beauté
- Com. de plantes - Fleurs
- Hôtellerie
- Restauration
- Cafés
- Agences immobilières
- Réparation d'articles domestiques
- Coiffure



Retrouvez-nous
sur le web !
www.aisne.cci.fr



**CHAMBRE DE COMMERCE
ET D'INDUSTRIE DE L' AISNE**

Espace Jean Bouin - BP 630
02322 SAINT-QUENTIN Cedex

Tel : 03 23 06 02 02 - Fax : 03 23 06 02 06

Courriel : c.delcourt@aisne.cci.fr

La CCI de l'Aisne vous accompagne dans vos projets en matière d'investissement, de gestion financière, de démarche qualité, de ressources humaines, de diagnostic environnemental,.... Des conseillers d'entreprises sont à votre écoute pour conduire à bien votre projet et vous proposent leurs services de façon **confidentielle et gratuite.**

Vos contacts :

- Christophe HAELTERMAN, directeur du service développement local
- Mehdi MOUALE (Saint-Quentin) - ☎ 03.23.04.39.84
- Xavier DESMIST (Laon) - ☎ 03.23.27.00.21
- Hervé DAMOUR (Thiérache) - ☎ 03.23.58.39.13
- François MOUTAILLIER (Château-Thierry) ☎ 03.23.69.58.11
- Jean-Charles FLAMENT - Karine LERIGOLEUR - Stéphane LIABEUF (Soissons) - ☎ 03.23.76.75.00

En partenariat avec les acteurs économiques locaux !