



Baromètre économique des entreprises industrielles de l'Aisne

Conclusions de l'enquête flash réalisée entre le 26 novembre et le 9 décembre 2009 auprès de 161 entreprises industrielles de l'Aisne.

- ✓ **Stabilisation et légère amélioration des carnets de commandes**
- ✓ **Les relations avec les banques restent toujours tendues et les niveaux de trésorerie se détériorent**
- ✓ **Manque de visibilité sur les investissements qui demeurent dans l'attente d'une réelle reprise**
- ✓ **L'emploi reste orienté à la baisse**
- ✓ **Illusion d'une relance de l'industrie à travers la reconstitution des stocks**

Stabilisation et légère amélioration des carnets de commandes

L'enquête de conjoncture de novembre 2009 est marquée par un léger sursaut des indicateurs qui demeurent malgré tout encore préoccupants.

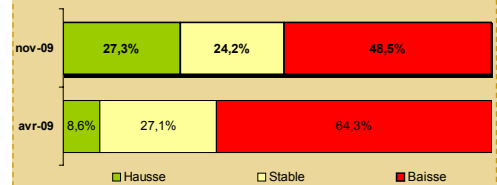
Selon les industriels, les carnets de commande se regarnissent lentement, ce rebond s'expliquant par le jeu des stocks. En effet, **après un ajustement massif de la production industrielle fin 2008 - mi-2009, les industriels doivent produire de nouveau pour honorer les commandes et reconstituer les stocks.** Ce mouvement pourrait toutefois manquer d'ampleur face à une demande de biens d'équipement intérieure qui demeure atone et face à une remontée du commerce mondial qui s'avère difficile.

La lecture de résultats par

branche permet de mieux mesurer le phénomène.

- **La filière agro-alimentaire** semble moins touchée par la crise même si les productions restent en-deçà des prévisions. Toutefois, si les volumes semblent moins affectés, la structure de consommation peut varier selon la transformation des comportements d'achats (ex : privation sur certains produits) et ainsi avoir des impacts sectoriels plus ou moins importants. Soulignons actuellement de **vives inquiétudes dans la filière porcine** liées à la forte baisse du prix du porc **et dans le secteur laitier**, en raison de l'arrivée sur le marché de produits similaires

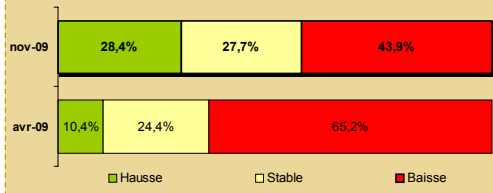
QUELLE EST L'ÉVOLUTION DE VOTRE CHIFFRE D'AFFAIRES AU COURS DES 3 DERNIERS MOIS ?



d'importation européenne.

- **1 équipementier automobile** sur 2 annonce une baisse de son chiffre d'affaires sur les 3 derniers mois écoulés. Malgré le soutien de l'Etat à travers des aides et la prime à la casse, les entreprises du secteur automobile peinent à avoir une vision claire sur les mois à venir et **s'inquiètent de l'impact de la disparition de la prime à la casse courant 2010.** Les industriels ont indiqué au cours de l'enquête qu'ils ne tablaient pas sur

QUELLE EST L'ÉVOLUTION DE VOTRE CARNET DE COMMANDES AU COURS DES 3 DERNIERS MOIS ?



un retour à la normale avant mi-2011.

- Positionnés en amont de l'activité industrielle, **les fabricants de biens intermédiaires** ont amplement subi le déstockage de leurs industries clientes. Aujourd'hui, le déstockage est arrivé à terme et l'activité redémarre lentement, et ceci en raison plus d'un approvisionnement des entrepôts et de la faillite de certains concurrents que d'une



réelle évolution de la demande. **Des appréhensions demeurent**

rent dans la **branche papier-carton en raison de la tendance à la hausse du cours de la pâte à papier** et de la forte augmentation prévue pour mi-2010.

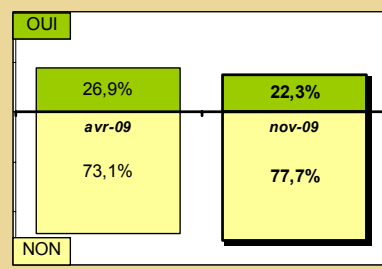
Dans le **secteur de la métallurgie et des produits métalliques**, l'activité semble globalement s'être stabilisée. Les chefs d'entreprises déclarent avoir mené une prospection active notamment à l'export. La reprise est ainsi plus due à un travail de recherche de nouvelle clientèle et de produits qu'à un rebondissement d'activité. **Les industriels se montrent toutefois inquiets en ce qui concerne la hausse du prix de l'énergie et des matières premières.**

De grandes craintes sont également formulées par les industriels dont les principaux clients sont issus du secteur

du bâtiment. **Les entreprises du BTP** nous ont par ailleurs confirmé la morosité du marché et l'absence d'appels d'offre importants, notamment sur le département de l'Aisne.

- Concernant les **biens d'équipement**, les capacités de production restent sous-utilisées et **tant que l'investissement ne redécollera pas, les perspectives du secteur demeureront sombres.** Tant que la visibilité des chefs d'entreprises restera floue, ces derniers limiteront leurs dépenses d'équipement au strict minimum.

AVEZ-VOUS CONSTATÉ DES ANNULATIONS DE COMMANDES ?



Les relations avec les banques restent toujours tendues et les niveaux de trésorerie se détériorent

Même si **les indicateurs de situation financière et de trésorerie se redressent** (16,3% des industriels témoignent d'une hausse de leur trésorerie contre 8,4% au mois d'avril), **certains secteurs d'activité restent fragilisés.**

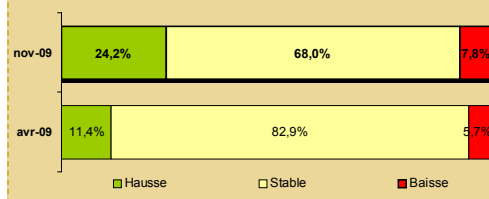
Ainsi, les dirigeants d'entreprises de transport, de fabrica-

tion de matériel électrique et électronique et de services aux entreprises font face à des problèmes de trésorerie importants. En outre, **les transporteurs déplorent, à une quasi-unanimité, des mesures de durcissement de la part de leur ban-**

quier, des conditions de crédit plus drastiques et une perte de confiance.

Les industriels ont mis en avant le **problème des retards de paiement et des impayés.** Certaines entreprises sont obligées de se montrer

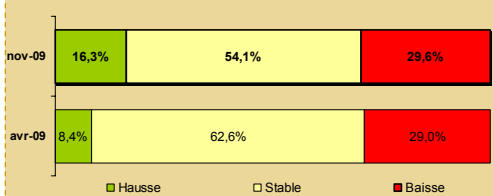
QUELLE EST L'ÉVOLUTION DE VOTRE RELATION AVEC LA BANQUE ?



très réactives sur la relance de paiement clients ou d'accorder une certaine flexibilité dans les délais, pour conserver les niveaux d'activité, ceci tout en dégradant davantage leur trésorerie.

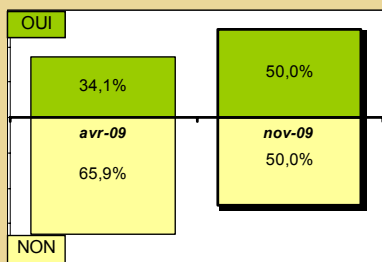
Une inquiétude est perceptible quant à la réduction au 1^{er} janvier 2010 de ces délais de paiement pour certains secteurs.

QUELLE EST L'ÉVOLUTION DE VOTRE TRÉSORERIE AU COURS DES 3 DERNIERS MOIS ?



Manque de visibilité sur les investissements, qui demeurent dans l'attente d'une réelle reprise

AVEZ-VOUS DES PROJETS D'INVESTISSEMENTS ?



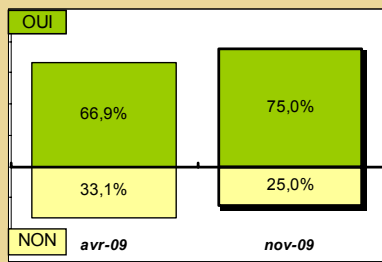
Même si les indicateurs montrent le retour de projets d'investissement : 1 industriel sur 2 (contre un peu plus d'1 sur 3 en avril) déclare en effet avoir des projets d'investissement; cette donnée reste toujours inquiétante dans la mesure où

ne sont concernés que des investissements relativement « légers » qui portent sur la sécurité, les conditions de travail du personnel, l'entretien ou le renouvellement de machines.

En raison de la faiblesse du taux d'utilisation des capacités de production, il est difficile d'envisager une reprise des dépenses d'équipement à brève échéance. **Les investissements matériels plus lourds restent donc gelés dans la majorité des entreprises** et ne seront validés que si la conjoncture confirme son redémarrage.

L'emploi reste orienté à la baisse

VOS EFFECTIFS SONT-ILS EN PHASE AVEC VOTRE ACTIVITÉ ?



En dépit de ce léger regain d'activité, on assiste à une **érosion des effectifs salariés**.

Après avoir renoncé à faire

appel à l'intérim, les industriels ont ajusté leur personnel à leur niveau d'activité soit en n'effectuant pas le remplacement du personnel partant à la retraite, soit en ayant recours au dispositif de chômage partiel ou à des licenciements économiques, cette voie n'étant utilisée qu'en dernier ressort car pouvant s'avérer contreproductive en fragilisant encore plus l'entreprise.

Les chefs d'entreprises se montrent toutefois **soucieux de ne pas perdre les compétences présentes dans leur entreprise** et optent davantage pour des mesures de chômage partiel.

QUELLES MESURES PENSEZ-VOUS UTILISER OU AVEZ-VOUS DÉJÀ MISES EN PLACES ?

- ✓ Non reconduction de contrats intérim et/ou CDD..... 18,1%
- ✓ Chômage partiel et/ou formation.. 33,3%
- ✓ Licenciements économiques 23,6%
- ✓ Autres 25,0%

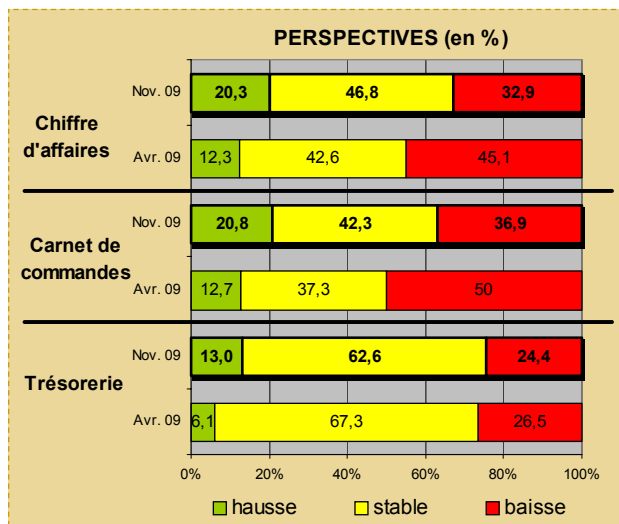
ZOOM SUR LES ACTIVITES TERTIAIRES CONNEXES A L'INDUSTRIE

- ✓ Sensible aux fluctuations de la conjoncture, le **transport routier de marchandises souffre de la baisse des échanges**. Les activités telles que l'acheminement de denrées alimentaires ou la logistique résistent mais le fret subit de fortes baisses.
- ✓ Concernant les **services aux entreprises, une légère contraction de l'activité est observée**. L'industrie participe encore pour une part élevée au chiffre d'affaires du secteur et la crise subie par l'industrie a donc conduit à un fléchissement de l'activité des services aux entreprises.
- ✓ **L'emploi intérimaire**, considéré comme un indicateur avancé de l'évolution du marché du travail, a connu une baisse conséquente au cours de ces derniers mois. **La situation difficile du secteur industriel a fortement impacté ce secteur**. Conséquence logique de la chute importante du recours au personnel intérimaire, les agences d'intérim souffrent également de la crise économique actuelle. Peu optimiste quant aux perspectives d'emploi dans les mois à venir, la **profession n'attend pas de sursaut avant 2010**. Premières victimes de la crise en raison de leur statut précaire, les intérimaires

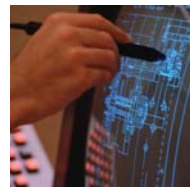


devraient toutefois être les premiers à profiter de l'embellie sur le plan économique.

Perspectives 2010 : Illusion d'une relance de l'industrie à travers la reconstitution des stocks



Le redressement perceptible de l'activité industrielle, lié principalement à la fin des stratégies de déstockage, sera-t-il suffisant pour pérenniser ce rebond d'activité ?

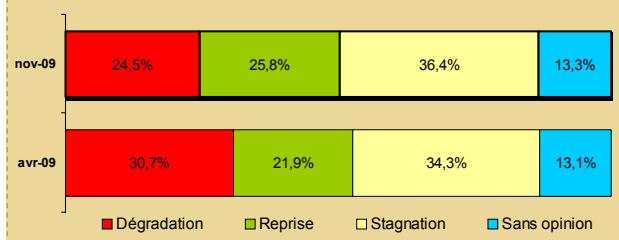


Les industriels interrogés semblent vouloir y croire, au regard de leurs réponses sur les perspectives à 3 mois, puisque tous les indicateurs sont à la hausse.

Il subsiste toutefois dans certains secteurs d'activité une vive inquiétude et **1 industriel sur 4 pressent une dégradation de son activité dans les semaines à venir.**

Cette inquiétude repose en outre sur les indicateurs avancés, notamment dans les secteurs du transport et des biens d'équipement.

QUELLE EST VOTRE RESSENTI POUR VOTRE ACTIVITÉ DANS LES SEMAINES A VENIR ?



MÉTHODOLOGIE

Soucieuse des impacts de la crise économique et financière auxquels doivent faire face les entreprises du département, la CCI de l'Aisne mène depuis octobre 2008 une série d'enquêtes téléphoniques auprès de ses ressortissants.

Concernant ce sondage, il a été mené par les conseillers entreprises de la CCI de l'Aisne durant la période du 26 novembre au 9 décembre 2009 auprès de 254 entreprises.

63,4% des entreprises interrogées ont bien voulu répondre à notre enquête.



Retrouvez-nous
sur le web !
www.aisne.cci.fr

La CCI de l'Aisne vous accompagne dans vos projets en matière d'investissement, de gestion financière, de démarche qualité, de ressources humaines, de diagnostic environnemental,.... Des conseillers d'entreprises sont à votre écoute pour conduire à bien votre projet et vous proposent leurs services de façon confidentielle et gratuite.

CHAMBRE DE COMMERCE ET D'INDUSTRIE DE L' AISNE
Espace Jean Bouin - BP 630
02322 SAINT-QUENTIN Cedex
Tel : 03 23 06 02 02 - Fax : 03 23 06 02 06
www.aisne.cci.fr - Courriel : c.delcourt@aisne.cci.fr

